

MAS Krajina srdce, z. s.

Žižkovo náměstí 82, 391 43 Mladá Vožice



Vyhodnocení realizace SPL 2007 – 2013 (14)

V rámci realizace Strategického plánu LEADER (SPL) na období let 2007 - 2013 s názvem SPOLEČNĚ krajinu „Uklidit“, „Zpřístupnit“ a „Rozpohybovat“ bylo MAS definováno 13 Fichí. Rozdělení Fichí podle prioritních oblastí je následující: 4 Fiche pro prioritní oblast „Uklidit!“, 3 Fiche pro „Zpřístupnit!“ a 6 Fichí pro „Rozpohybovat!“.

Na základě zkušeností, kterých MAS Krajina srdce dosáhla při realizaci SPL v letech 2008 - 2010, byly pro realizaci od roku 2011 provedeny tyto změny: Fiche č. 2 a 5 byly zrušeny, o Fichí č. 7 Programový výbor rozhodl, že již nebude do konce programového období vyhlášena a Fiche č. 3 byla přetransformována do Fiche č. 12 díky překlopení hlavního a vedlejšího opatření. V souvislosti s vyhlášením výzvy v roce 2014 (vyhlášena nad rámec plánu díky úsporám v předchozích letech) byla pak nově vytvořena Fiche č. 13. Kompletní seznam všech Fichí je tedy následující:

- Fiche č. 1: I.1.1. Využití ploch trvalých travních porostů
- Fiche č. 2: I.1.2. Zhodnocení biomasy pro energetické účely
- Fiche č. 3: I.1.3. Zlepšení estetického vzhledu obcí
- Fiche č. 4: II.1.1. Zlepšení stavu obecní infrastruktury
- Fiche č. 5: II.1.2. Zlepšení dostupnosti lesů
- Fiche č. 6: II.1.3. Území zpřístupněné účastníkům CR
- Fiche č. 7: III.1.1. Nezemědělské podnikání zemědělců
- Fiche č. 8: III.1.2. Podnikatelské aktivity nezemědělců
- Fiche č. 9: III.1.3. Podnikání v CR
- Fiche č. 10: III.2.1. Posílení místní pospolitosti a zlepšení sousedských vztahů
- Fiche č. 11: III.2.2. Zvýšení počtu a kapacit místních leadrů
- Fiche č. 12: I.1.4. Zlepšení estetického vzhledu obcí II
- Fiche č. 13: Regionální muzea a expozice

V rámci realizace Strategického plánu LEADER (SPL) na období let 2007 - 2013 s názvem SPOLEČNĚ krajinu „Uklidit“, „Zpřístupnit“ a „Rozpohybovat“ bylo MAS vyhlášeno celkem 11 výzev k předkládání projektů. Žadateli bylo předloženo k posouzení celkem 198 projektových žádostí, z toho 115 z nich bylo zrealizováno. Ostatní projekty buď nebyly podpořeny Výběrovou komisí MAS k realizaci, případně projekt nebyl realizován z příčiny na straně žadatele. Kompletní přehled dle jednotlivých výzev MAS poskytuje následující tabulka.

Projekty						
Výzva	Realizováno	Nerealizováno				Celkem
		Neprošlo AK a KP	Neprošlo VK	Nepodepsána Dohoda	Odstoupení	
2008/VYZ-I	13	x	13	x	x	26
2009/VYZ-I	15	x	19	x	x	34
2009/VYZ-II	7	x	4	x	x	11
2010/VYZ-I	10	x	x	x	x	10
2010/VYZ-II	6	x	8	x	x	14
2011/VYZ-I	10	1	7	x	x	18
2011/VYZ-II	7	1	x	x	x	8
2012/VYZ-I	16	x	11	1	1	29
2013/VYZ-I	9	x	1	x	x	10
2013/VYZ-II	13	1	10	x	x	24
2014/VYZ-I	9	1	3	x	1	14
Celkem	115	4	76	1	1	197

Tabulka č. 1: Přehled realizace projektů

Následující tabulky a grafy poskytují přehled projektů realizovaných v jednotlivých výzvách dle volebních okrsků MAS a dle sektorů, a to z pohledu počtu projektů a výše dotace dle Dohody.

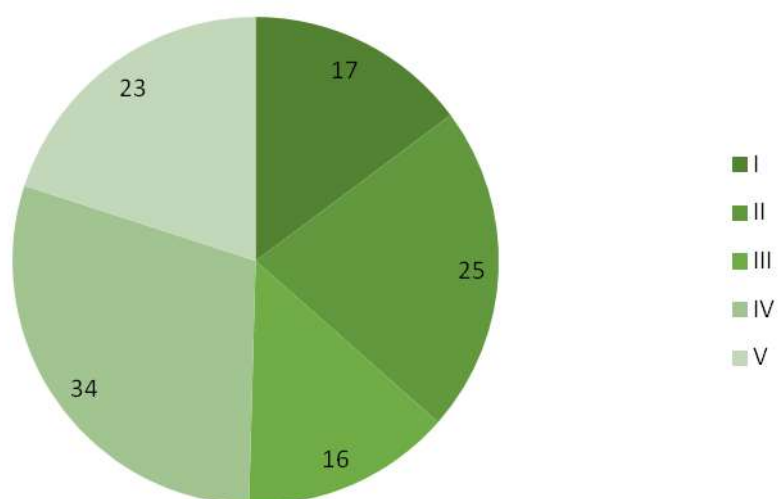
Volební okrsky MAS jsou tvořeny následujícími obcemi:

VOLEBNÍ OKRSEK	I.	II.	III.	IV.	V.
OBEC	Dolní Hořice	Běleč	Dolní Hrachovice	Borotín	Sedlec-Prčice
	Pojbuky	Mladá Vožice	Pohnánek	Jistebnice	Červený Újezd
	Vodice	Nová Ves u Mladé Vožice	Pohnání	Nadějkov	Ješetice
	Zadní Střítež	Oldřichov	Ratibořské Hory	Opařany	Heřmaničky
	Rodná	Řemíčov	Nemyšl	Balkova Lhota	Smilkov
	Smilovy Hory	Slapsko	Sudoměřice u Tábora	Radkov	Střeziměř
	Bradáčov	Šebířov	Hlasivo	Dražice	Mezno
		Vilice	Chotoviny	Dražičky	

		Zhoř u M. Vožice	Jedlany	Drhovice	
			Košín	Meziříčí	
			Radimovice u Tábora		
			Nasavrky		
			Svrabov		

Tabulka č. 2: Volební okrsky MAS

Nejvíce projektů bylo územně soustředěno do volebního okrsku IV, čemuž odpovídá i objem alokovaných prostředků dle uzavřených Dohod.

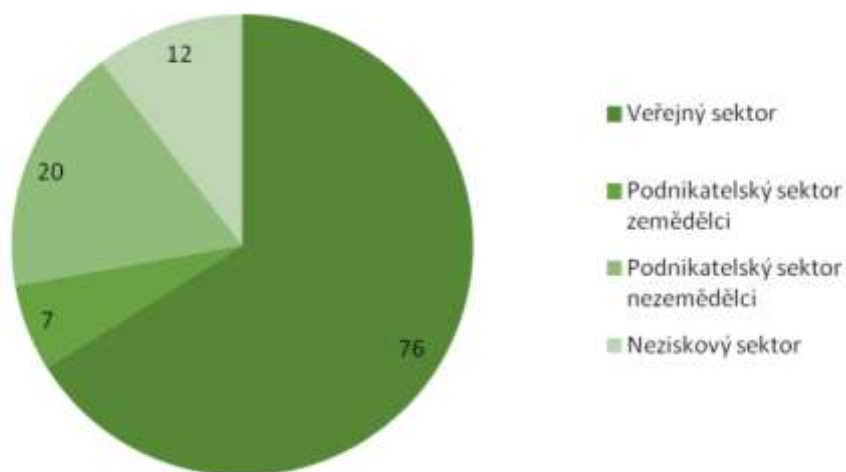


Graf č. 1: Realizace projektů dle volebních okrsků

Realizace projektů dle volebních okrsků							
Realizované projekty		I	II	III	IV	V	Celkem
Počet projektů	2008/VYZ-I	3	2	2	2	4	13
	2009/VYZ-I	4	2	4	1	4	15
	2009/VYZ-II	3	x	2	2	x	7
	2010/VYZ-I	1	4	x	4	1	10
	2010/VYZ-II	1	1	x	2	2	6
	2011/VYZ-I	2	2	1	3	2	10
	2011/VYZ-II	1	1	1	2	2	7
	2012/VYZ-I	x	5	2	7	2	16
	2013/VYZ-I	x	1	2	4	2	9
	2013/VYZ-II	2	5	1	3	2	13
2014/VYZ-I	0	2	1	4	2	9	
Celkem		17	25	16	34	23	115
Výše dotace dle Dohody (Kč)	2008/VYZ-I	704 208	464 231	581 963	1 120 544	1 348 442	4 219 388
	2009/VYZ-I	855 618	634 542	1 152 731	370 561	1 300 273	4 313 725
	2009/VYZ-II	1 122 782	x	600 739	778 669	x	2 502 190
	2010/VYZ-I	65 467	2 624 720	x	1 572 638	111 300	4 374 125
	2010/VYZ-II	383 680	822 101	x	628 224	800 000	2 634 005
	2011/VYZ-I	749 433	301 050	438 240	530 146	379 600	2 398 469
	2011/VYZ-II	1 268 739	79773	172 933	274 205	1 054 620	2 850 270
	2012/VYZ-I	410000,000	1 128 000	614 036	1 219 053	558 872	3929961
	2013/VYZ-I	x	425 000	534 218	973 940	507 389	2440547
	2013/VYZ-II	455 016	1 488 306	156 070	1 084 164	386 245	3 569 801
2014/VYZ-I	x	283 000	58 434	407 566	293 754	1 042 754	
Celkem		6 014 943	8 250 723	4 309 364	8 959 710	6 740 495	34 275 235

Tabulka č. 3: Realizace projektů dle volebních okrsků

Z pohledu sektoru žadatele bylo nejvíce projektů (66 %) realizováno žadateli z řad veřejného sektoru (tj. obcemi, sdruženími obcí a příspěvkovými organizacemi obcí). Aktivními žadateli a realizátory projektů byli též podnikatelé v nezemědělských oborech (17 %).



Graf č. 2: Realizace projektů dle sektorů

Z hlediska objemu dotace dle Dohody na jeden projekt byly finančně nejnáročnější právě projekty podnikatelů nezemědělců, protože na realizaci jejich projektů bylo dle Dohod přiděleno celkem 24 % celkového objemu prostředků. Naopak projekty žadatelů z veřejného sektoru a podnikatelů v oblasti zemědělství byly méně finančně náročné, u neziskového sektoru výše dotace dle Dohody na jeden projekt přibližně odpovídá podílu na zrealizovaných projektech. Celkový přehled je uveden v následující tabulce.

Realizace projektů dle sektorů						
Realizované projekty		Veřejný sektor	Podnikatelský sektor		Neziskový sektor	Celkem
			zemědělci	nezemědělci		
Počet projektů	2008/VYZ-I	10	1	2	x	13
	2009/VYZ-I	13	x	x	2	15
	2009/VYZ-II	6	x	x	1	7
	2010/VYZ-I	x	2	8	x	10
	2010/VYZ-II	3	1	x	2	6
	2011/VYZ-I	6	x	2	2	10
	2011/VYZ-II	4	x	3	x	7
	2012/VYZ-I	11	3	x	2	16
	2013/VYZ-I	8	x	x	1	9
	2013/VYZ-II	8	x	3	2	13
	2014/VYZ-I	7	x	2	x	9
	Celkem		76	7	20	12
Výše dotace dle Dohody (Kč)	2008/VYZ-I	3 800 793	148 060	270 535	x	4 219 388
	2009/VYZ-I	3 544 438	x	x	769 287	4 313 725
	2009/VYZ-II	2 149 322	x	x	352 868	2 502 190
	2010/VYZ-I	x	310 527	4 063 598	x	4 374 125
	2010/VYZ-II	1 505 781	500 000	x	628 224	2 634 005
	2011/VYZ-I	1 362 146	x	198 650	837 673	2 398 469
	2011/VYZ-II	630 785	x	2 219 485	x	2 850 270
	2012/VYZ-I	3 000 416	303 082	x	626 463	3 929 961
	2013/VYZ-I	2 241 047	x	x	199 500	2 440 547
	2013/VYZ-II	1 838 981	x	1 199 685	531 135	3 569 801
	2014/VYZ-I	700 000	x	342 754	x	1 042 754
	Celkem		20 773 709	1 261 669	8 294 707	3 945 150

Tabulka č. 4: Realizace projektů dle sektorů

Následující tabulka a graf shrnují realizaci projektů podle jednotlivých obcí a sektorů, a to dle výše skutečně poskytnuté dotace ke dni 7. 5. 2015¹. Nejvíce finančních prostředků (vždy více než 1 mil. Kč v souhrnu v dané obci) bylo alokováno do obcí Mladá Vožice (80 % na projekty podnikatelů nezemědělců), Borotín (31 % na projekty podnikatelů nezemědělců), Sedlec-Prčice, Dolní Hořice, Jistebnice (56 % na projekty podnikatelů nezemědělců), Vilice, Nadějkov a Chotoviny.

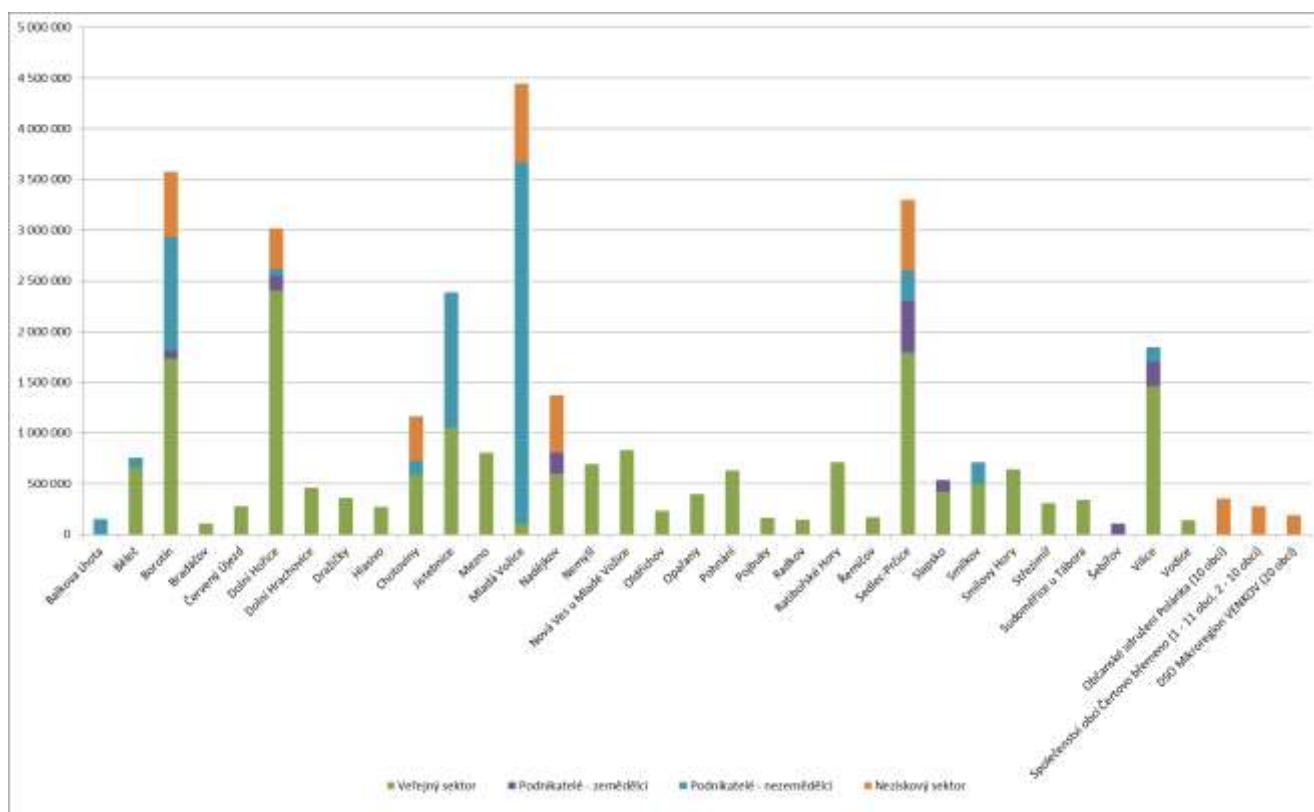
Z pohledu výše poskytnuté dotace na jednoho obyvatele bylo nejvíce prostředků alokováno

¹ Červeně označené hodnoty vycházejí z předpokladu dle Dohody. Projekty společenství obcí a sdružení působících na území více obcí jsou uvedeny samostatně.

do obcí Vilice, Pohnání, Borotín, Nová Ves u Mladé Vožice, Běleč, Dolní Hořice, Dolní Hrachovice a Slapsko.

Výše poskytnuté dotace dle obcí (Kč)							
Území obce	Žadatel				Celkem	Počet obyvatel	Výše dotace/obyvatele (Kč)
	Veřejný sektor	Podnikatelský sektor		Neziskový sektor			
		zemědělci	nezemědělci				
Balkova Lhota			150 000		150 000	124	1210
Běleč	657 942		98 650		756 592	176	4299
Borotín	1 730 839	82 282	1 117 468	647 700	3 578 289	663	5397
Bradáčov	109 461				109 461	54	2027
Červený Újezd	279 600				279 600	314	890
Dolní Hořice	2 405 169	148 060	65 467	399 433	3 018 129	825	3658
Dolní Hrachovice	461 688				461 688	136	3395
Dražičky	362 169				362 169	144	2515
Hlasivo	273 371				273 371	174	1571
Chotoviny	590 661		133 994	438 240	1 162 895	1732	671
Jistebnice	1 050 792		1 339 326		2 390 118	2012	1188
Mezno	806 947				806 947	366	2205
Mladá Vožice	108 000		3 564 781	775 649	4 448 430	2721	1635
Nadějkov	600 027	206 654		565 355	1 372 036	739	1857
Nemyšl	692 653				692 653	293	2364
Nová Ves u Mladé Vožice	832 959				832 959	174	4787
Oldřichov	231 667				231 667	221	1048
Opařany	400 133				400 133	1419	282
Pohnání	629 445				629 445	80	7868
Pojbuky	165 161				165 161	118	1400
Radkov	146 250				146 250	164	892
Ratibořské Hory	713 359				713 359	727	981
Řemíčov	173 889				173 889	72	2415
Sedlec-Prčice	1 798 245	500 000	304 295	698 623	3 301 163	2804	1177
Slapsko	425 000	112 800			537 800	159	3382
Smilkov	500 515		211 300		711 815	260	2738
Smilovy Hory	641 154				641 154	373	1719
Střezimíř	311 059				311 059	301	1033
Sudoměřice u Tábora	339 763				339 763	306	1110
Šebřfov		108 000			108 000	346	312
Vilice	1 458 625	245 000	139 720		1 843 345	150	12289
Vodice	136 675				136 675	165	828
Občanské sdružení Polánka				352 868	352 868	x	x
Společenství obcí Čertovo břemeno				276 560	276 560	x	x
DSO Mikroregion VENKOV				188 339	188 339	x	x
Celkem	19 033 218	1 402 796	7 125 001	4 342 767	31 903 782	18312	1742

Tabulka č. 5: Výše poskytnuté dotace dle obcí



Graf č. 3: Výše poskytnuté dotace dle obcí

Celkový přehled o realizaci projektů z pohledu financí a jednotlivých Ficheí je uveden v následující tabulce.

Finanční ukazatele (Kč)				
Číslo Fiche	Požadovaná částka dotace	Výše dotace dle Dohody	Proplacená částka	Profinancováno celkem
Fiche č. 1	790 609	613 609	613 609	1 437 060
Fiche č. 2	zrušeno			
Fiche č. 3	7 357 213	4 768 693	4 333 873	7 099 937
Fiche č. 4	8 030 386	5 004 591	4 742 787	7 818 080
Fiche č. 5	zrušeno			
Fiche č. 6	2 768 608	1 309 708	1 262 215	1 723 306
Fiche č. 7	648 060	648 060	648 060	1 618 415
Fiche č. 8	4 085 937	2 794 410	2 590 990	7 579 406
Fiche č. 9	9 200 297	5 500 297	2 381 127	11 809 515
Fiche č. 10	25 754 636	11 279 047	10 610 617	17 789 332
Fiche č. 11	1 698 675	1 129 304	1 101 061	1 562 499
Fiche č. 12 II	1 767 417	1 227 516	1 224 872	2 071 791
Fiche č. 13	270 500	0	0	0
Celkem	62 101 838	34 275 235	29 509 211	60 509 341

Tabulka č. 6: Finanční ukazatele realizace projektů

Z hlediska výše skutečně proplacené dotace byla finančně nejnáročnější Fiche č. 10 Posílení místní pospolitosti a zlepšení sousedských vztahů. Vlastními prostředky se na realizaci projektů nejvíce podíleli žadatelé ve Fichi č. 9 Podnikání v cestovním ruchu a Fichi č. 8 Podnikatelské aktivity nezemědělců, což též souvisí s limity poskytování dotací u daných Fichí a sektorem žadatele. Průměrně se žadatelé podíleli na realizaci svých projektů 33 % z celkově vynaložených nákladů.

V rámci realizace Strategického plánu LEADER (SPL) s názvem SPOLEČNĚ krajinu „Uklidit“, „Zpřístupnit“ a „Rozpohybovat“ bylo na realizaci místních projektových záměrů v minulých letech přerozděleno 29.509.211 Kč².

Zajímavý přehled o toku financí souvisejících s realizací projektů do a mimo území MAS poskytuje následující tabulka³. Z uvedených dat vyplývá, že téměř 80 % všech prostředků vynaložených na realizaci projektu plynulo dodavatelům mimo území MAS. Největší vliv na to měl způsob realizace výdajů v rámci Fiche č. 7 Nezemědělské podnikání zemědělců, č. 4 Zlepšení stavu obecní infrastruktury a č. 8 Podnikatelské aktivity nezemědělců. Pouze u Fichí č. 6 Území zpřístupněné účastníkům cestovního ruchu a č. 12 Zlepšení estetického vzhledu obcí II směřoval větší objem výdajů dodavatelům v rámci území MAS než mimo něj.

Finanční ukazatele					
Číslo Fiche	Profinancováno celkem	Profinancováno na území MAS		Profinancováno mimo území MAS	
		Kč	%	Kč	%
Fiche č. 1	1 437 060	179 928	13%	1 257 132	87%
Fiche č. 2	zrušeno				
Fiche č. 3	7 099 938	1 547 640	22%	5 461 913	77%
Fiche č. 4	7 818 080	290 310	4%	7 527 770	96%
Fiche č. 5	zrušeno				
Fiche č. 6	1 723 306	1 278 162	74%	445 144	26%
Fiche č. 7	1 618 415	0	0%	1 618 415	100%
Fiche č. 8	7 579 406	621 812	9%	6 804 456	94%
Fiche č. 9	11 809 515	1 459 477	12%	8 733 434	74%
Fiche č. 10	17 789 332	4 610 431	26%	13 112 286	74%
Fiche č. 11	1 562 499	253 977	16%	1 308 522	84%
Fiche č. 12 II	2 071 791	1 377 320	66%	694 472	34%
Fiche č. 13	0	0	0%	0	0%
Celkem	60 509 342	11 619 057	19%	46 925 744	78%

Tabulka č. 7: Finanční ukazatele realizace projektů – územní tok financí

² Částka vychází z dat dostupných k 7. 5. 2015.

³ Data k 7. 5. 2015, červeně označené hodnoty vycházejí z předpokladu.